

## 一、简介

使用环境：AutoCAD2007~2025

- 功能及特点：
- 1、即装即用，无需任何设置，自动生成任意尺寸纸张
  - 2、可批量打印到纸张或 PDF、DWF、JPG、PNG、PLT、EPS 文件，可对 DWG 文件拆分
  - 3、打印到 PDF 文件时可打印成多个单页 PDF 文件或合成为一个 PDF 文件
  - 4、可制作签名库、印章库，方便打印签名、印章
  - 5、打印到 DWF、JPG、PNG 文件时可设置纸张背景色
  - 6、自动识别纸张大小及旋转，自动设置纸张
  - 7、可自动根据指定规则生成文件名
  - 8、可自动读取图框上信息，根据图框上信息按规则生成文件名
  - 9、可自动遍历模型、布局空间进行打印
  - 10、可利用批打印对话框对图框上的版次、日期等信息进行批量编辑
  - 11、可利用批打印对话框读取的图框信息来导出目录，可统计纸张

菜单：安装后，打开 AutoCAD，在 AutoCAD 菜单最后一列会有以下菜单出现：



演示：<https://www.msteel.top/show>

目录：

二、单张打印到文件.....	2
三、批量打印到文件（通用型）.....	4
四、批量打印到文件（图框型）.....	6
五、批量打印到纸张.....	8
六、图框信息录入.....	10
七、签名应用.....	13
八、印章应用.....	14
九、常见问题.....	15
十、联系方式.....	17

二、单张打印到文件 [返回目录](#)

**功能：**将所选的打印范围打印到文件

**用法：**执行命令后，见命令行提示如下：

按 **Tab 键**---转换打印范围的选择方式（选择方式：**1**、两点确定打印范围 **2**、选择打印图形）

输入 **S 回车**---对打印样式、输出文件类型（包括背景色）、打印比例进行设置，如下图：



**打印比例：**用于计算输出纸张的尺寸，打印比例 = 纸张尺寸：CAD 图面尺寸。例如，选择的 CAD 打印范围大小为 50000x10000，打印比例为 1:100，则输出纸张尺寸为 500mmx100mm。

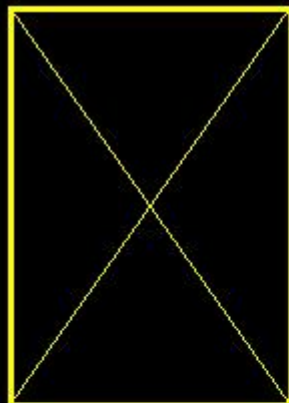
**打印签名：**若打印范围内有签名，该选项用于确定是否打印这些签名。

**自主选择文件储存：**不勾选，则软件将自动把文件存储到临时文件夹后打开，用户可确认无误后再另存到其他文件夹；若勾选，则会将文件保存到用户指定的文件夹。

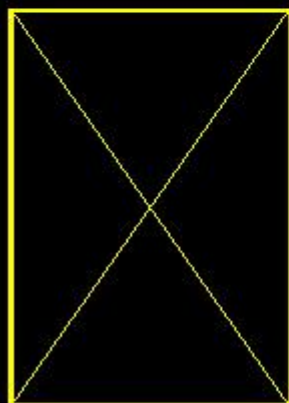
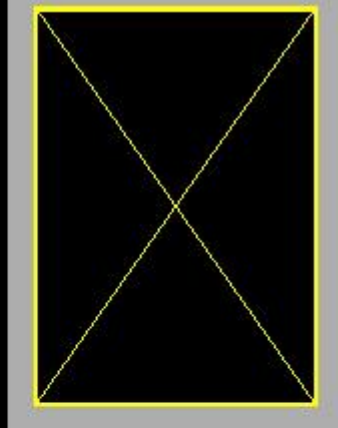
**周边留白：**用于控制周边是否留空白区域。

正值：保持打印比例不变，通过放大纸张尺寸来留空白区域。例如，纸张原为 594x420，若周边留白+2mm，则纸张变为 598x424。

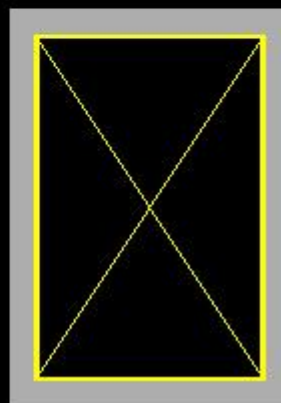
负值：保持纸张尺寸不变，通过调整打印比例来留出周边空白区域。



正值留白  
纸张尺寸外扩  
打印比例不变



负值留白  
纸张尺寸不变  
打印比例微调



三、批量打印到文件（通用型） [返回目录](#)

功能：批量打印到文件

用法：选择打印范围（软件将所选图形内的矩形框、图块或外部参照判断为图框，具体见打印设置，并自动删除重复和内包含的图框），回车后出现如下对话框：

批打印至文件

序号	预览	文件名	删除	纸张尺寸	打印比例	图面尺寸	备注
1		04专家宿舍结构图01	✓	A1 (841x594)	1:100	84100x59400	
2		04专家宿舍结构图02	✓	A1 (841x594)	1:100	84100x59400	
3		04专家宿舍结构图03	✓	A1 (841x594)	1:100	84100x59400	
4		04专家宿舍结构图04	✓	A1 (841x594)	1:100	84100x59400	
5		04专家宿舍结构图05	✓	A1 (841x594)	1:100	84100x59400	
6		04专家宿舍结构图06	✓	A1 (841x594)	1:100	84100x59400	
7		04专家宿舍结构图07	✓	A1 (841x594)	1:100	84100x59400	
8		04专家宿舍结构图08	✓	A1 (841x594)	1:100	84100x59400	
9		04专家宿舍结构图09	✓	A1 (841x594)	1:100	84100x59400	
10		04专家宿舍结构图10	✓	A1 (841x594)	1:100	84100x59400	
11		04专家宿舍结构图11	✓	A1 (841x594)	1:100	84100x59400	
12		04专家宿舍结构图12	✓	A1 (841x594)	1:100	84100x59400	
13		04专家宿舍结构图13	✓	A1 (841x594)	1:100	84100x59400	
14		04专家宿舍结构图14	✓	A1 (841x594)	1:100	84100x59400	
15		04专家宿舍结构图15	✓	A1 (841x594)	1:100	84100x59400	

打印样式：

MSteel.ctb

周边留白：

不留白

输出格式：

PDF

☒ 合并为一个文件

存储路径：

源文件路径\PDF

F:\MSteel\02\_BatchPlot\更新备忘\PDF

☐ 打印签名

比例及过滤

命名及顺序

打印

取消

技巧：

- 1、可直接在对话框内修改打印样式、输出文件类型（包括背景色）、存储路径
- 2、可单击列表框内各个数据进行文件名、纸张、打印比例、纸张尺寸的修改或进行预览
- 3、可选择多行来批量删除或修改纸张、比例、纸张尺寸等，由于<预览>、<纸张>等列为可编辑列，多行选择可利用<序号>、<备注>等不可编辑列来进行
- 4、点击列表头 <纸张尺寸>、<打印比例>可快速对所有图纸统一修改纸张、打印比例
- 5、执行命令后不选择图框，直接回车，则跳出遍历模型、布局选项如下：

自动遍历

模型空间

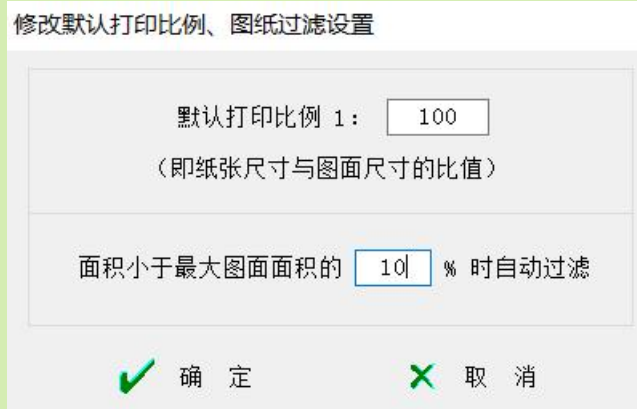
所有布局

布局+模型

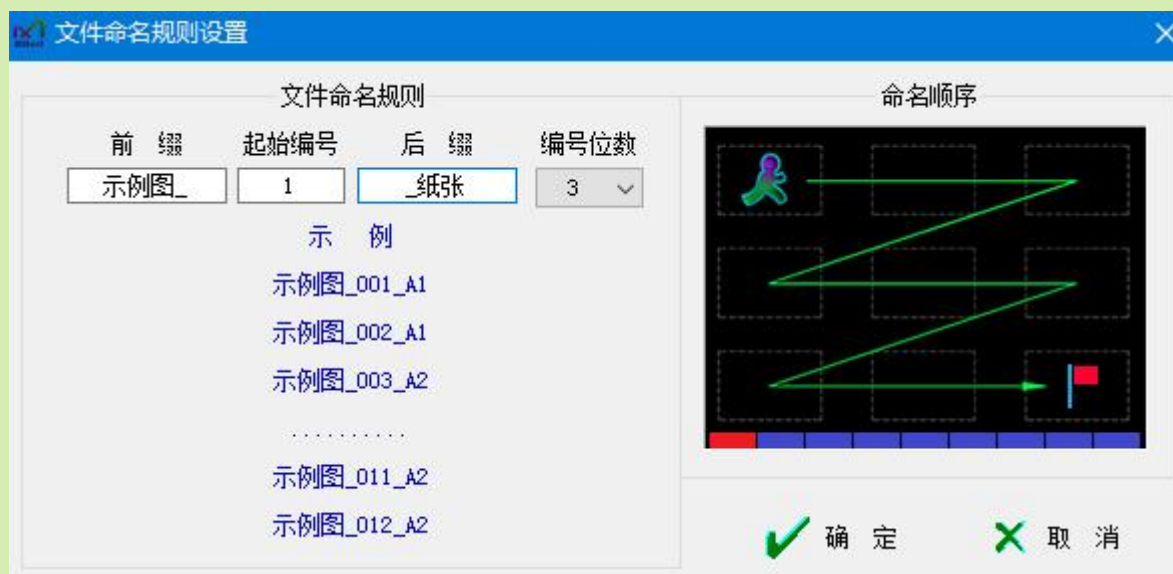
< 当前布局 >

打印签名：若打印范围内有签名，该选项用于确定是否打印这些签名。

比例及过滤：按<比例及过滤>按钮用于设打印比例、图纸过滤参数，打印比例用于计算输出纸张的尺寸：



**文件命名设置：**按<命名及顺序>按钮用于设置文件命名规则，选择命名顺序，如下图：



**注：**若要在文件名内加入纸张规格，可在前缀或后缀内填入“纸张”或“纸张尺寸”

**纸张尺寸的自动判别：**纸张尺寸 = 打印范围的尺寸 / 打印比例。如果该打印范围由图块计算而来，则还会**自动考虑图块的缩放比例**，例如该图块原为 A1 大小，该图块缩小 50%后，选中该图块打印时软件还会根据图块的缩放信息判别为 A1 纸张。

**纸张统计：**在列表框内点击鼠标右键，弹出如下菜单，可对列表框内所有的图纸进行纸张统计。

- 按A4标准统计纸张数
- 按A3标准统计纸张数
- 按A2标准统计纸张数
- 按A1标准统计纸张数
- 按A0标准统计纸张数



[返回目录](#)

**功能：**根据录入的图框信息，可实现如下功能：

- 1、自动判断各图框的尺寸、图名等信息，根据图框内容和命名规则自动生成文件名
- 2、可打印为单页 PDF、DWF、JPG、PNG、PLT、EPS 文件，也可合并为一个 PDF 文件
- 3、可自动遍历模型、布局空间进行打印
- 4、根据图框上的信息导出目录，可统计纸张
- 5、图号、文件名检错，重复的会以红色显示
- 6、可批量编辑图框上的版次、日期等信息，可对图号进行序号重编
- 7、打印时可插入印章

**用法:** 执行命令后选择要打印的图框, 出现如下对话框:

**批打印至文件**

序号	预览	文件名	删除	纸张	打印比例	图号	版次	日期	备注
1		01_结C-B-01(A版)(A1)_二层板布置图	✓	A1	1:100	结C-B-01	A	2018.12.29	
2		02_结C-B-02(A版)(A1)_三层板布置图	✓	A1	1:100	结C-B-02	A	2018.12.29	
3		03_结C-B-03(A版)(A1)_四层板布置图	✓	A1	1:100	结C-B-03	A	2018.12.29	
4		04_结C-B-04(A版)(A1)_五层板布置图	✓	A1	1:100	结C-B-04	A	2018.12.29	
5		05_结C-L-01(A版)(A1)_二层梁布置图	✓	A1	1:100	结C-L-01	A	2018.12.29	
6		06_结C-L-02(A版)(A1)_三层梁布置图	✓	A1	1:100	结C-L-02	A	2018.12.29	
7		07_结C-L-03(A版)(A1)_四层梁布置图	✓	A1	1:100	结C-L-03	A	2018.12.29	
8		08_结C-L-04(A版)(A1)_五层梁布置图	✓	A1	1:100	结C-L-04	A	2018.12.29	
9		09_结C-Z-02(A版)(A1)_三层柱布置图	✓	A1	1:100	结C-Z-02	A	2018.12.29	
10		10_结C-Z-03(A版)(A1)_四层~屋面柱布置图	✓	A1	1:100	结C-Z-03	A	2018.12.29	

打印样式: MSSteel.ctb      周边留白: 不留白      输出格式: PDF      ☒ 合并为一个文件  
 存储路径: 源文件路径\PDF      F:\MSSteel\02\_BatchPlot\更新备忘\PDF

☐ 打印签名    ☒ 打印注册章    ☒ 打印出图章    
 序号及顺序    
 生成目录    
 打印    
 取消

### 技巧:

- 1、可直接在对话框内修改打印样式、输出文件类型（包括背景色）、存储路径
- 2、可单击列表框内各个数据进行文件名、纸张、打印比例、纸张尺寸的修改或进行预览
- 3、可选择多行来批量删除或修改纸张、比例、版次、日期等，由于<预览>、<纸张>等列为可编辑列，多行选择可利用<序号>、<备注>等不可编辑列来进行
- 4、点击列表头 <纸张尺寸>、<打印比例>可快速对所有图纸统一修改纸张、打印比例
- 5、执行命令后不选择图框，直接回车，则跳出遍历模型、布局选项如下：

- 自动遍历
- 模型空间
- 所有布局
- 布局+模型
- < 当前布局 >

纸序号及顺序：点击弹出如下对话框，对文件名前缀进行设置，对图纸排序进行设置

序号、顺序设置

文件名前缀设置

☒ 文件名前面插入序号

序号位数

2

前 缀

起始序号

序号后缀

3#楼

1

-

示 例

3#楼01\_xxxxxxxx

3#楼02\_xxxxxxxx

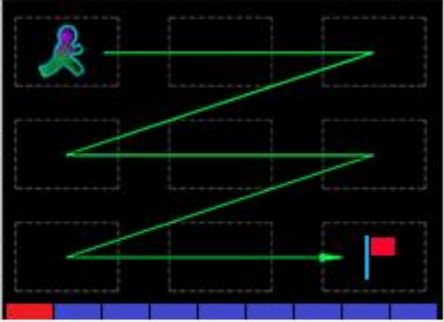
3#楼03\_xxxxxxxx

.....

3#楼11\_xxxxxxxx

3#楼12\_xxxxxxxx

文件顺序



☐ 按图框优先级 + 图号

☒ 按图中位置

✓ 确 定

✗ 取 消

图号重排：选择多行后点击<图号>列，可对所选行进行图号重编；或者点击<图号>列表头可对所有图号进行重编：

图号重编

图号命名规则

前 缀

起始编号

后 缀

编号位数

结施-

5

2

示 例

结施-05

结施-06

结施-07

.....

结施-15

结施-16

✓ 确 定

✗ 取 消

纸张统计：在列表框内点击鼠标右键，弹出如下菜单，可对列表框内所有的图纸进行纸张统计、将文件清单或目录导出至 Excel 文件。

- 按A4标准统计纸张数
- 按A3标准统计纸张数
- 按A2标准统计纸张数
- 按A1标准统计纸张数
- 按A0标准统计纸张数
- 文件清单导出至Excel
- 目录导出至Excel

[返回目录](#)

**功能：**批量打印到实际纸张

用法：类同于批量打印到文件（通用型）

[点击这里统一修改份数](#)

[点击这里统一修改纸张](#)

批打印至纸张

序号

预览

打印份数

删除

纸张

图面尺寸

备注

1

4

✓

A3

84100x59400

2

4

✓

A3

84100x59400

3

4

✓

A3

84100x59400

4

4

✓

A3

84100x59400

5

4

✓

A3

84100x59400

6

4

✓

A2

84100x59400

7

7

✓

A2

84100x59400

8

7

✓

A2

84100x59400

9

4

✓

A3

84100x59400

10

4

✓

A0

1000x2500

11

10

✓

A1

84100x59400

12

10

✓

A1

84100x59400

打印设备

白纸打印机

▼

打印样式

黑白.ctb

▼

☒

打印到纸张

☐

输出为PLT

☒

逐份打印

☒

打印签名

过滤

排序

打印

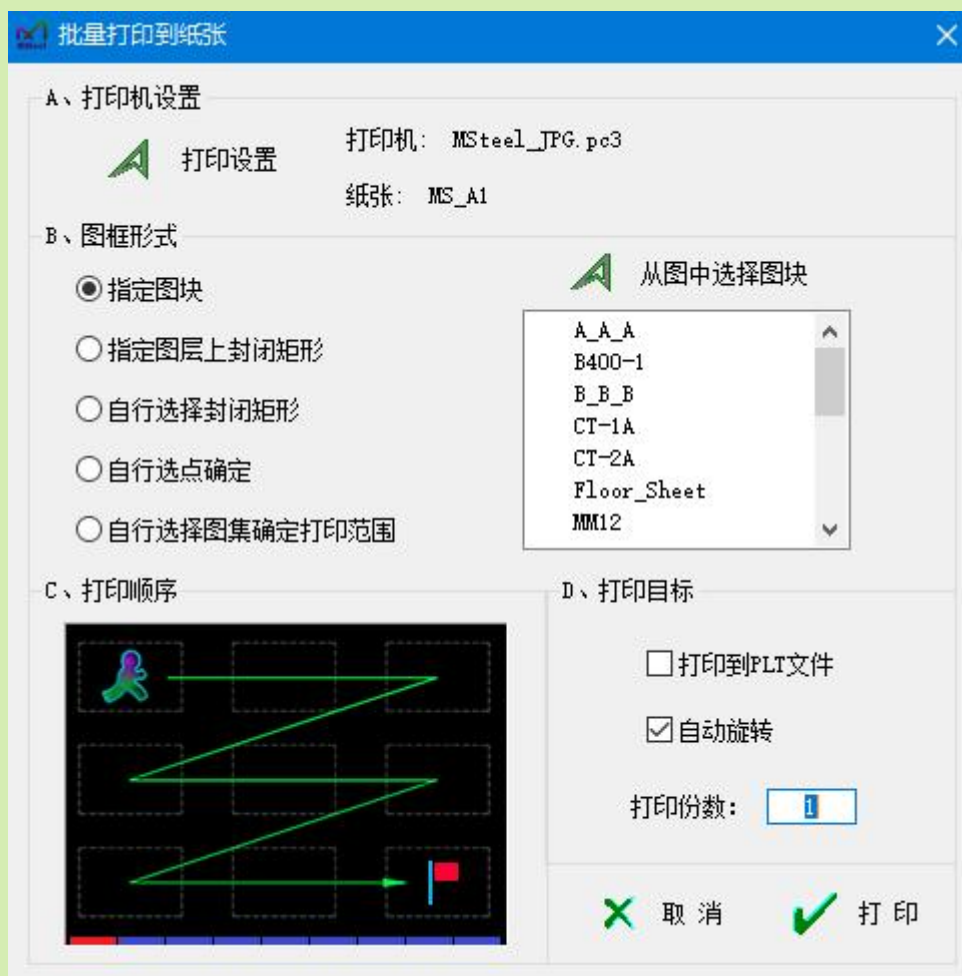
取消



## 批量打印到纸张(旧版)

**功能：**批量打印到实际纸张（旧版）

**用法：**执行命令后出现如下对话框：



软件提供了五种选择方式：

### 1、指定图块：

软件将所有图块名列于下拉框内供选择（或者也可按“从图中选择图块”按钮直接选择所要指定的图块）；

选择完指定图块后，确认“打印顺序”、“打印份数”、“打印设置”等；

按<打印>按钮后，在图中选择打印范围，软件将自动从所选范围内筛选出指定图块进行逐个打印。

### 2、指定图层上封闭矩形：（注：封闭矩形是指由 PLine 线组成的封闭四边形）

软件将所有图层列于下拉框内供选择（或者也可按“从图中选择图层”按钮直接选择图形，将该图形所在图层作为所要指定的图层）；

选择完指定图层后，确认“打印顺序”、“打印份数”、“打印设置”等；

按<打印>按钮后，在图中选择打印范围，软件将自动从所选范围内筛选出指定图层上的矩形进行逐个打印。

### 3、自行选择封闭矩形：（注：封闭矩形是指由 PLine 线组成的封闭四边形）

确认“打印顺序”、“打印份数”、“打印设置”等；

按<打印>按钮后，在图中选择所要打印的矩形，软件将自动按指定的打印顺序将所选择矩形进行逐个打印。

#### 4、自行选点确定：

确认“打印顺序”、“打印份数”、“打印设置”等；

按<打印>按钮后，在图中逐个点取打印框（每 2 个点确定一个打印框），软件将自动按指定的打印顺序进行逐个打印。

#### 5、自行选择图集确定打印范围：

确认“打印顺序”、“打印份数”、“打印设置”等；

按<打印>按钮后，每选择一批图形后回车即表示一个图集，软件将自动按指定的打印顺序进行图集的逐个打印。

六、图框信息录入 [返回目录](#)

**功能：**用于给<批量打印到文件（图框型）>功能录入图框信息。

**适用条件：**图框为固定图块，图号、图名等信息可为 Text、MText 或图块属性。

**特别说明 1：**支持动态图框。录入动态图框时，只需录入动态图框内的任意一个即可，软件会自动计算动态图框内的其余图框尺寸。

**特别说明 2：**图框仅用于判断纸张大小和定位，故代表图框的图块可以任意。例如，如下图红色部分，可以就定义一个矩形+说明文字作为图框图块，将该图块套在以前的图纸上用于批打印输出：



**用法：**执行命令后出现如下对话框进行信息录入，信息录入后可导出用于其他电脑：

图框信息库管理

图框信息录入

目录生成配置

其它

序号	图框对应的图块	对应纸张	排序优先级别	删除	文件名规则	图号(A)	版次(B)	图名(C)
36	A0图框	A0	2	✓	AC	✓		✓
37	A0+0.5图框	A0+1/2	2	✓	AC	✓		✓
38	A0+0.75图框	A0+3/4	2	✓	AC	✓		✓
39	A0+0.125图框	A0+1/8	2	✓	AC	✓		✓
40	A0+0.375图框	A0+3/8	2	✓	AC	✓		✓
41	A0+0.25图框	A0+1/4	2	✓	AC	✓		✓
42	A0+0.625图框	A0+5/8	2	✓	AC	✓		✓
43	A0+1图框	A0+1	2	✓	AC	✓		✓
44	A0+0.875图框	A0加长_2230	2	✓	AC	✓		✓
45	A1+0.5图框	A1+1/2	2	✓	AC	✓		✓
46	A1+0.75图框	A1+3/4	2	✓	AC	✓		✓
47	A1+1图框	A1+1	2	✓	AC	✓		✓
48	A1+1.25图框	A1+5/4	2	✓	AC	✓		✓
49	A1+1.5图框	A1+3/2	2	✓	AC	✓		✓
50	A1图框	A1	2	✓	AC	✓		✓
51	A3图框	A3	2	✓	AC	✓		✓
52	A0图框100	A0	2	✓	AC	✓		✓

录入新图框

导出设置

导入设置

确定

取消

图框信息库管理

图框信息录入

目录生成配置

其它

目录字体设置

选择字符获取参数

颜色: ByLayer

字型: TSSD\_Rein

字高: 526

图层: PUB\_TEXT

目录内容设置

增加列

删除列

☒ 绘制目录内容边框线

序号	图名	图号	图幅	信息!
----	----	----	----	-----

图框信息库管理

图框信息录入 目录生成配置 其它

图框信息自动按录入范围居中布置

☐图号 (A)
 ☐版次 (B)
 ☐图名 (C)
 ☐日期 (D)
 ☐信息1 (E)
 ☐信息2 (F)

当图框上有多个图名时，图名之间字符设置

多图名间字符设置  示 例： 结施01\_一层梁布置图+二层梁布置图+三层梁布置图

加长纸张的命名方式

☒方式一
 ☐方式二
 ☐方式三
 ☐方式四（浙江审图格式）

示 例： A2+1/2    A1+1    A0+3/4

注 1：<目录内容设置>里增加列时，点取的高度和宽度即为列的高度和宽度。

注 2：<图框信息自动按录入范围居中布置>指的是执行<批量打印到文件（定制型）>命令后，图框上的图号、版次等信息若原来没有居中，则自动居中。

录入新图框时，选择图框对应的图块后弹出如下对话框：

录入新图框

1、基本信息（必录项）

选择对应纸张

A2

定义文件命名规则

未定义

排序优先级别：

2

2、信息框录入（非必录）

点取图号(A)范围

点取版次(B)范围

点取图名(C)范围

点取日期(D)范围

点取信息1(E)范围

点取信息2(F)范围

调整图框打印范围

3、印章框录入（非必录）

点取注册章放置范围

点取出图章放置范围

点取项目章放置范围

点取竣工章放置范围

图框对应的图块：A2

从已录图框复制信息

确定

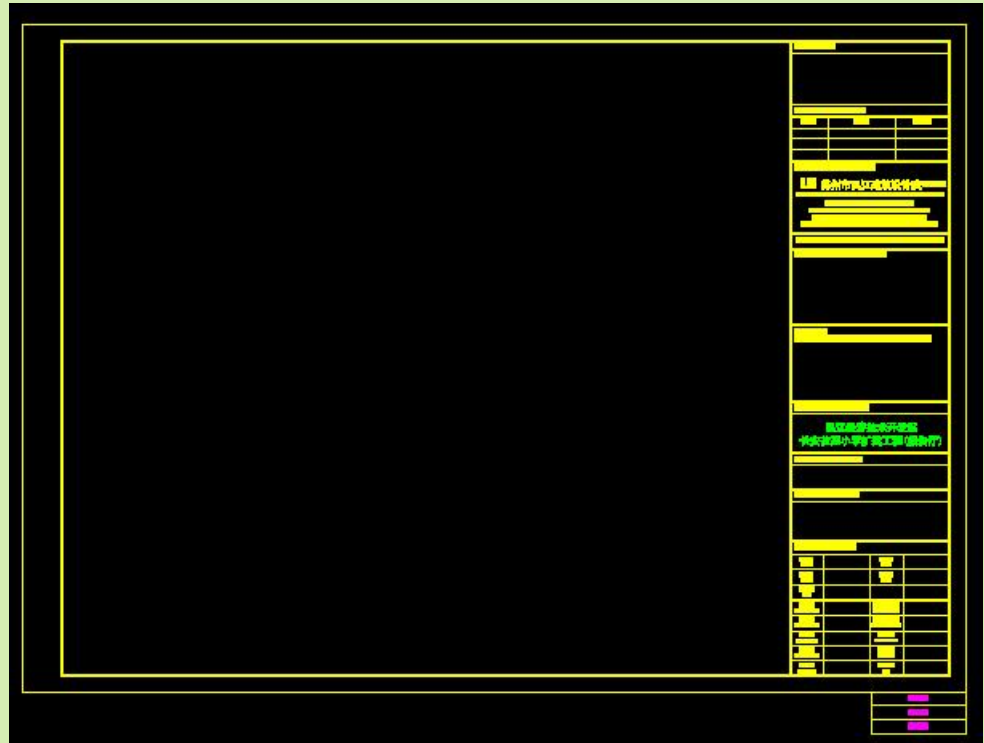
取消

### 参数说明：

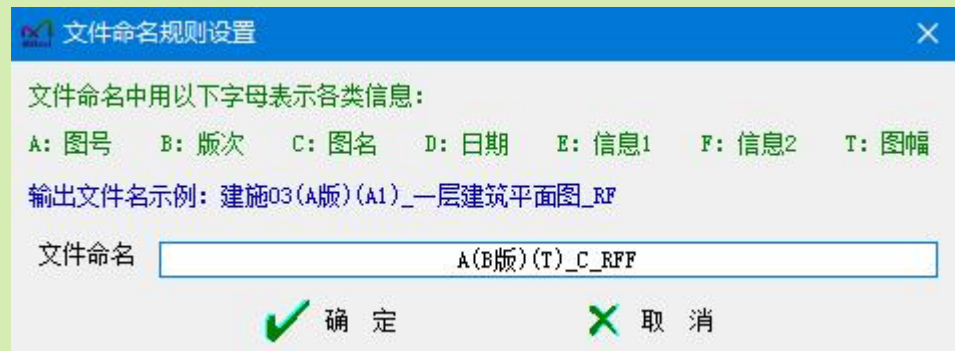
**从已录图框复制信息：**从已经录入的图框信息中，将文件命名规则、信息框信息、印章框信息复制过来（信息框位置、印章框位置以右下角为基准点复制过来）。

**排序优先等级：**用于批打印时对纸张进行排序，纸张进行排序时将会先根据图框的排序优先等级进行排序；图框的排序优先等级一样时，再根据图号进行排序。例如，可将目录的优先等级设置 1，施工图图框的优先等级设为 2，设计联系单的优先等级设为 3。

**调整图框的打印范围：**有时图框对应的图块范围并不是需要的打印范围，需要调整，则可使用该按钮进行调整。例如下图所示范例，右下角部分虽然包含在图框图块里，但并不需要打印，则可调整图框的打印范围，将右下角去除。



文件命名规则：用字母 ABCDEFT 代表不同信息来编辑文件命名，当需要加入 ABCDEFT 字母本身时，可连续输入该字母即可，如 FF 表示 F，如下图。





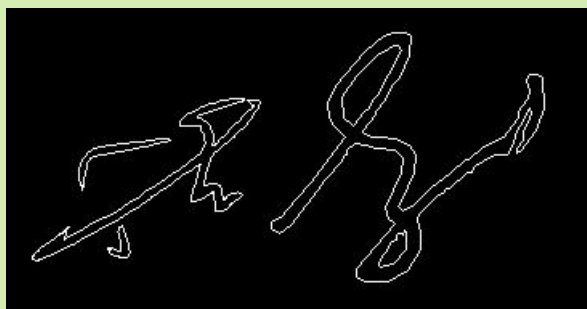
[返回目录](#)

**功能：**用于建立签名库，并可利用签名库进行签名插入。

[illegible]

**录入新签名:** 选取 CAD 中的签名边线, 形成新的签名, 并输入授权码。

签名边线需由直线段或曲线形成的闭合图形，如下图：



**当前签名库：**若有局域网，可设局域网的签名库文件为当前签名库文件，这样大家都可以实时共享签名库。

**签名安全性:** 签名正常显示需同时具备如下两个条件:

- 1、通过本软件连接的当前签名库内有该签名；
- 2、该签名在授权有效期内（若该签名在签名库内未设置授权码，则无授权要求）。

**签名图层：**生成的签名均在<MS Sign>图层上，可直接修改该图层颜色来统一修改签名颜色。

[返回目录](#)

**功能:** 用于建立印章库, 并可在进行批量打印到文件 (图框型) 时打印印章。

[illegible]

**录入新印章：**选取印章的 PNG 图片（需透明底色）制作新的印章，并输入授权码。

**当前印章库：**若有局域网，可设局域网的签名库文件为当前印章库文件，这样大家都可以实时共享印章库。

**打印印章：**可在进行批量打印到文件（图框型）时打印印章。**注意：**在图框信息录入时需要录入印章区域，不然无法打印印章。

## 九、常见问题 [返回目录](#)

### 1、软件提示版本已经过期，如何处理？

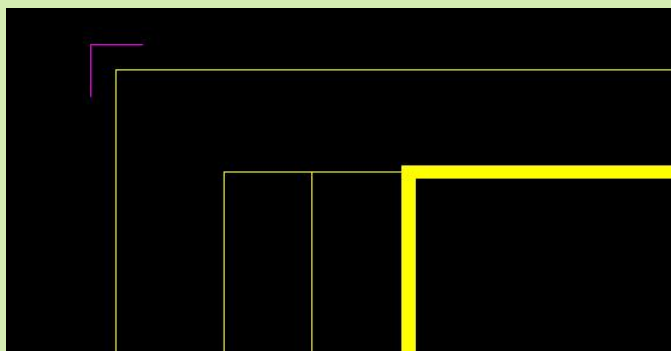
软件目前未考虑收费，但每个版本都有时限。若超出时限，可到官网下载最新版本进行安装，安装时原来版本不用卸载，直接覆盖安装即可。

若由于修改电脑日期等原因造成了软件超出时限，可在<关于...>中点击<根据网络时间重置时限>按钮来解决。

### 2、打印到文件时，是否需要设置周边留白？

软件虽然有留白设置，但不建议进行图纸留白。如果设置正值留白，则纸张尺寸会变为非标；如果设置负值留白，则实际的打印比例会混乱，比如原来是按 1:100 来打印到标准 A1 纸张，设置负值留白后实际打印比例可能就变成 1:102。

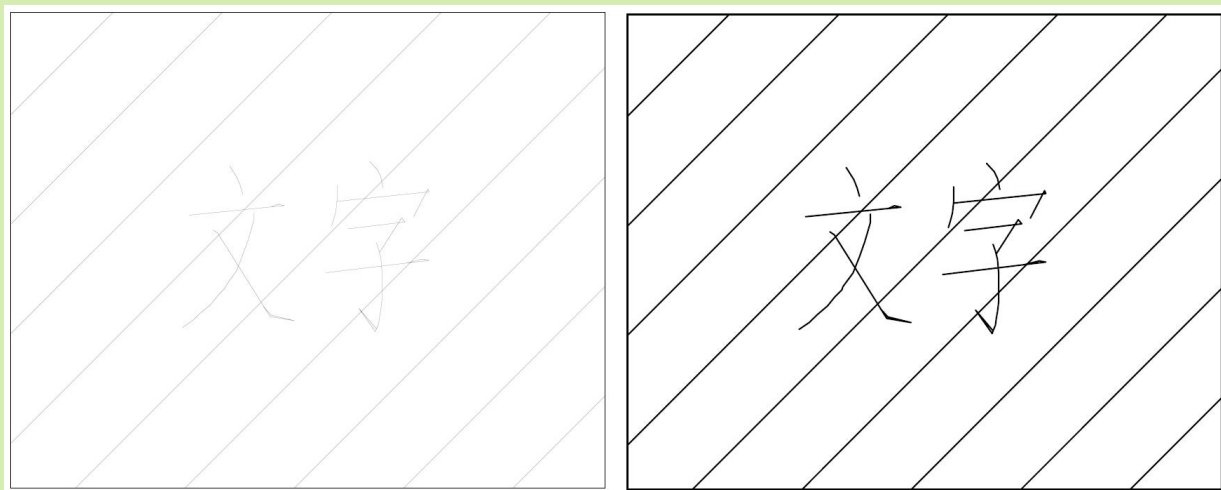
建议的解决方法是将图框的外边框内缩 2mm，然后再在原来打印范围边角设置边缘线，如下图：



### 3、有时候打印出来的感觉颜色有点淡？

一般是由于选择的纸张太大，造成线条相对很细。例如纸张是 200mmx200mm，线条宽度 0.2mm，屏幕上显示正常；若纸张改为 2000mmx2000mm，线条宽度还是 0.2mm，屏幕上显示线就相对细了。

如下图，同一张图，输出的纸张尺寸不同，左侧纸张尺寸为右侧纸张尺寸的 10 倍，则左侧线宽相对纸张尺寸来说小了，所以屏幕上显得细和淡了。



### 4、打印出来后，怎么会有局部图形缺失？

可能原因 1：缺失的图形在非打印图层上，比如 def\_points 图层就是非打印图层，在非打印图层上的图形不会被打印出来；

可能原因 2：图形的颜色被设为了(255,255,255)，就是白色，所以在白底 PDF 上显示不出来。

### 5、表格打印出来后，表格底色怎么会是黑色？

在表格的属性里，<打印质量>不要选单色即可，如下图：

其他	
类型	已嵌入
打印质量	低质量图形 (例如彩色文字和饼图)
源应用程序	Unknown

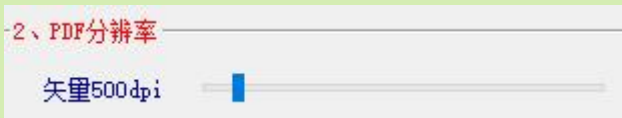
### 6、表格、图片打印出来空白？

原因：和矢量分辨率、表格输出尺寸有关，矢量分辨率高、表格输出尺寸大的话，会由于表格、图片自身的总像素不够而打印空白。

解决方法 1：在表格、图片的属性里，<打印质量>选择低质量图形，如下图：

其他	
类型	已嵌入
打印质量	低质量图形 (例如彩色文字和饼图)
源应用程序	Unknown

解决方法 2：在打印设置里调低矢量分辨率，如下图，另外还可把表格输出尺寸减小。



### 7、打印出来后为何有的字符缺失或者是乱码？

这是由于缺少这些字符对应的字体文件所致。软件调用的是 AutoCAD 内置打印机，该打印机打印前会对字符进行刷新，如果缺少对应的字体文件，就会变空白或乱码。

可从绘图者那里拷贝字体文件放到字体文件夹下，然后重新打开该 CAD 文件即可。字体文件夹一般为 AutoCAD 文件夹下的 fonts 子文件夹。

### 8、打印出来后为何有的中文字符缺失？

可能原因：可能这些字符采用了 Arial 字体，这个字体对中文的支持有 bug。

解决方法：把字体改为其他中文字体，或者在软件的设置里勾选<文字转图形>。

### 9、为什么输出的 PDF 上的文字有黄色注释？

这个注释不影响 PDF 文件本身。

注释一般是由于 AutoCAD2016 自身的原因，可百度下载并安装 AutoCAD2016 的补丁即可解决。

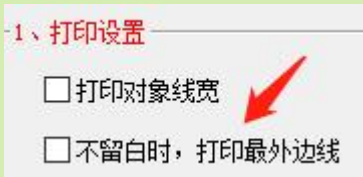
### 10、印章有边框

可在 AutoCAD 里输入 imageframe 命令，参数输 0。

### 11、打印时可以将最外边框不打印出来吗？

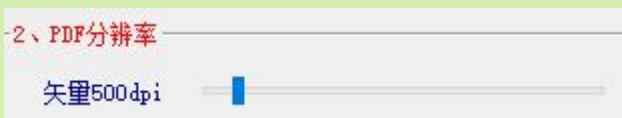
解决方法 1：可以将最外边框放在非打印图层上（比如 def\_points 图层就是非打印图层），非打印图层上的图形将不会被打印出来。

解决方法 2：打印设置里不要勾选<不留白时，打印最外边线>



### 12、为什么文字打印出来后放大看，文字的边缘不光滑？

在打印设置里把<矢量分辨率>调高。



### 13、生成的 PDF 无法打开，或者合并时提示单张 PDF 出错，如下图？



可能原因有：

#### 1、电脑装有加密软件。

批打印软件在合并前会先生成单张，然后再把单张进行合并。但有加密软件时，加密软件会把单张 PDF 加密，导致后面合并失败。

解决方法：把批打印软件目录下的 Mpr2.exe Mpr3.exe Mpr4.exe 这三个文件让 IT 加入加密软件的白名单（或者把这三个文件添加到加密软件后台，给 PDF 编辑权限）。

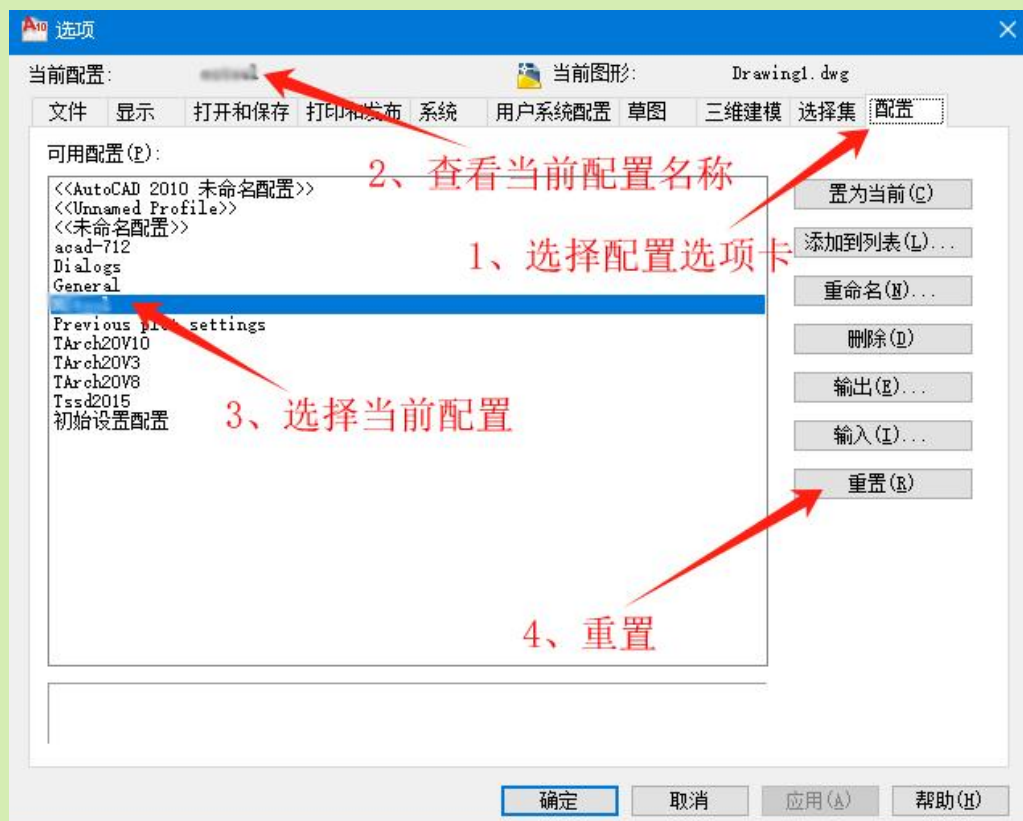
#### 2、DWG 文件本身有 bug。

可以在 CAD 里用 audit 命令对该 dwg 文件进行修复后再试。如果还不行，则该文件只能手工打印。（可以试着在 CAD 里直接用 dwg to pdf.pc3 打印机打印该图纸，会发现生成的 pdf 一样无法打开，说明该文件内含 bug）

### 14、选择完需打印的图形后，不弹出打印对话框？

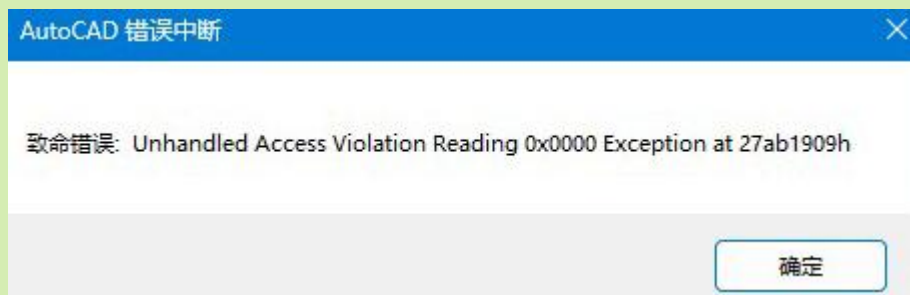
原因：有些高版本 CAD 的配置参数有隐藏 bug，导致对话框无法弹出。

解决方法：输入 options 命令，对当前配置进行重置，如下图：





## 15、打印时出现致命错误？



原因：dwg 文件本身有 bug。

解决方法：输入 audit 命令，对该文件进行修复；若修复后仍然出现错误，则只能手工打印（手工打印时不要选择 dwg to pdf.pc3 打印机，不然也会出错）

## 16、为什么选择了黑白打印样式，打印出来的还是彩色图形？

可能原因：

1、图形用了真彩色，即颜色超出了 256 色（索引色）。由于打印样式只适用于 256 色，所以 256 色以外的图形会保留本身颜色。

解决方法：把图形颜色都改为 256 色，软件的辅助功能里有“真彩色--->索引色”功能。

2、可能文件本身设置了 stb 打印模式。

解决方法：执行 convertplotstyles 命令，把文件的打印模式从 stb 转为 ctb，然后选择黑白打印样式。

## 17、输出的 PDF 上签名显示毛边？

WPS 打开毛边会比较明显，用 adobe 要好些，如果放大了看没问题就行，一般是缩小了显示所致。

目前软件自带签名采用密集斜线填充来避免这个问题，建议用密集斜线来填充签名。

## 18、批打印超过两张 CAD 就会崩溃？

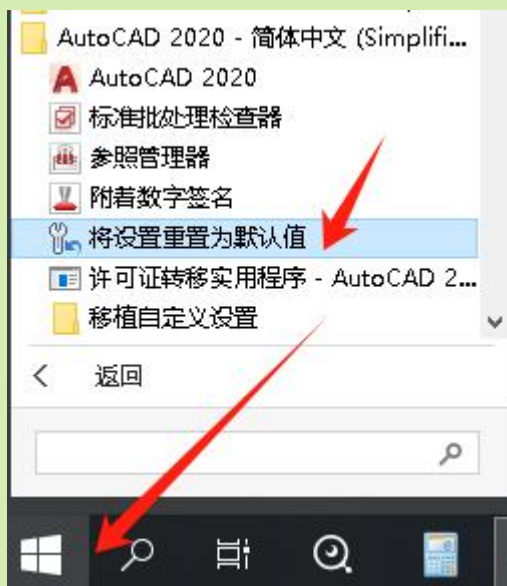
检查下电脑上是否装有奇安信杀毒软件，该软件会干扰打印进程导致出错，可关闭该软件后打印。

## 19、打印速度越来越慢、越来越卡？

可能原因 1：系统下的临时文件过多所致，可将下面文件夹里的临时文件清理：

C:\Users\\*\*\*\AppData\Local\Temp （\*\*\*改为你当前的电脑用户名）

可能原因 2：CAD 本身配置出了问题，可点击系统的开始菜单，对 CAD 配置重置，如下图：



## 八、联系方式 [返回目录](#)

网址: <https://www.msteel.top>

演示: <https://www.msteel.top/show>

QQ 群: 群 1--284292664 群 2--455684594 群 3--614243804 群 4--719140733

群 5--946426010 群 6--563960247 群 7--713632055 群 8--293552312

群 9--991046207 群 10--626287354 群 11--667524044 群 12--838103463

E-Mail: [MyMSteel@163.com](mailto:MyMSteel@163.com)

电话\微信: 13812630433

QQ: 88206318

微信公众号: MSteel-Soft

